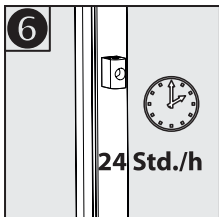
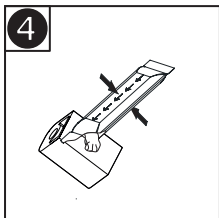
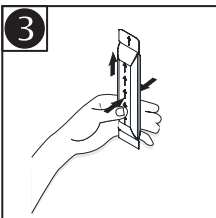
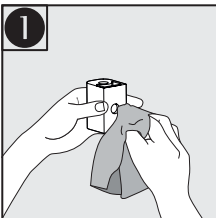
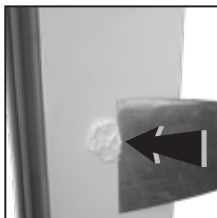
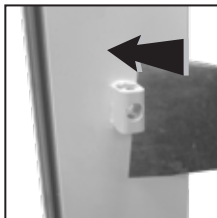


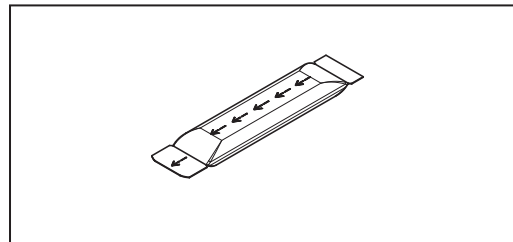
MONTAGE / ASSEMBLY



DEMONTAGE / REMOVAL



LIEFERUMFANG / WHAT'S INCLUDED



VERTRIEB DURCH / DISTRIBUTION BY

hecht international GmbH

Im Herrmannshof 10
91595 Burgoberbach
GERMANY

Service

Tel.: +49 (0)9805-93331981
Web: www.hecht-international.com
E-Mail: webservice@hecht-international.com

Art-Nr. 101860101-HE

Scharnier- Kleber

1Komponenten Kleber

hinge adhesive - 1C mounting adhesive

Gebrauchsanleitung / User manual



DEUTSCH

MONTAGE

1. Der Untergrund muss frei von Trennmitteln (seifen-/wachs-/fettfrei) tragfähig und trocken sein. Bei Bedarf Trennmittel mit einem Reinigungstuch entfernen.
2. Eventuell vorhandene Oxidschichten (z.B. Rost) mechanisch entfernen und Produkt mit einem Reinigungstuch säubern.
3. Auf den Beutel in Pfeilrichtung drücken, bis sich dieser an der Spitze öffnet. Jetzt kann der Scharnierkleber auf das Produkt in ausreichender Menge mittig und angehäuft aufgebracht werden.
Verarbeiten Sie den Scharnierkleber innerhalb 5 Minuten.
4. Produkt an vorgesehener Position fest andrücken.
5. Produkt kann nach 24 stündiger Aushärtezeit montiert werden. Eventuell überschüssigen Scharnierkleber nach der Aushärtezeit mit einem scharfen Messer (**Untergrund kann beschädigt werden**) entfernen oder abrubbeln.

DEMONTAGE

Scharnierkleber lässt sich nur auf festen glatten Untergründen (z. B. Kunststoffrahmen der Tür) rückstandslos entfernen. Hierzu Produkt mit einer Zange abdrehen, oder mit einer dünnen Spachtel hinterstechen. Restlichen Scharnierkleber mit z. B. Spachtel beseitigen oder abrubbeln, bei rauerer Oberflächen mit Hilfe einer Wurzelbürste.

BESTIMMUNGSGEMÄSSE VERWENDUNG

Stellen Sie sicher, dass das Produkt nur im privaten Wohnbereich verwendet wird. Nicht für den öffentlichen Bereich geeignet. Schäden, die durch unsachgemäße Behandlung entstehen, unterliegen nicht unserer Gewährleistung.

GEBRAUCHSHINWEISE

Der Scharnierkleber eignet sich hervorragend zur Befestigung ohne Bohrlöcher für eine Vielzahl von Produkten auf tragfähigen, rauen und glatten Untergründen im Innen- und Außenbereich wie Fliesen, Beton, Glas etc. und vielen Kunststoffen. Auf weniger tragfähigen Untergründen wie Tapeten, Putz, Farben etc. ist die Tragfähigkeit entsprechend begrenzt. Maßgeblich ist dabei der schwächste Teil der Verbindung (z.B.: Tapete auf Wand). **ACHTUNG!** Bei unzureichender Tragfähigkeit besteht Verletzungsgefahr durch den sich lösenden Gegenstand. Bei Kunststoffen sind evtl.

herstellungsbedingte Trennmittel vorher zu entfernen. Auf Polyethylen (PE), Polypropylen (PP) und Polytrafluorethylen (PTFE) z.B. Teflon ist keine Haftung gegeben! Bei anderen Kunststoffen und hier nicht genannten Produkten und Untergründen sind Vorversuche bzgl. Tragfähigkeit und Haftung ratsam. Verarbeitungstemperatur von +5°C bis +40°C, Gebrauchstemperatur -40°C bis +100°C, kurzfristig bis 1h +120°C, empfohlene Lagertemperatur 10-25°C. Gute UV-Beständigkeit. Nicht dauerhaft unter Wasser setzen. Nicht frostgefährdet, jedoch vor Verarbeitung ausreichend temperieren.

ENTSORGUNG

Die Verpackung besteht aus recycelbaren Materialien. Entsorgen Sie diese in den örtlichen Recyclingbehältern. Möglichkeiten zur Entsorgung des ausgehenden Produkts erfahren Sie bei Ihrer Gemeinde oder Stadtverwaltung. Ausgehärtete Reste des Scharnierklebers können im Hausmüll entsorgt werden.

GEFAHRENHINWEISE

Allgemeine Angaben Ist ärztlicher Rat erforderlich, Verpackung, Kennzeichnungsetikett und Sicherheitsdatenblatt bereithalten.

Nach Einatmen Betroffene an die frische Luft bringen und warm und ruhig halten. Bei Beschwerden Arzt aufsuchen.

Bei Hautkontakt Bei Berührung mit der Haut abwaschen mit viel Wasser und Seife.

Nach Augenkontakt Bei Berührung mit den Augen sofort bei geöffnetem Lidspalt 10 bis 15 Minuten mit fließendem Wasser spülen. Eventuell vorhandene Kontaktlinsen nach Möglichkeit entfernen. Weiter ausspülen. Augenarzt aufsuchen.

Nach Verschlucken Sofort Arzt hinzuziehen. Nach Verschlucken den Mund mit reichlich Wasser ausspülen (nur wenn die Person bei Bewusstsein ist) und sofort medizinische Hilfe holen.

Die Angaben, insbesondere Vorschläge für die Verarbeitung und Verwendung des Produktes, beruhen auf unseren Kenntnissen und Erfahrungen. Eine Haftung kann weder aus diesen Hinweisen noch aus einer mündlichen Beratung begründet werden.

EUH210 Sicherheitsdatenblatt auf Anfrage erhältlich.

H226 Flüssigkeit und Dampf entzündbar

H332 Gesundheitsschädlich beim Einatmen

ENGLISH

ASSEMBLY

1. The substrate must be free of release agents (free of grease/wax), stable and dry. If required, remove any release agents with a cleaning cloth. With waxed natural stone, use a wax dissolving cleaner.
2. Physically remove any layers of oxidation (e.g. rust) and clean the product/assembly plate with a cleaning cloth.
3. Press the bag in the direction of the arrow until it opens at the tip. Now the adhesive can be spread onto the product/assembly plate. Pile the adhesive in the center of the product/assembly plate. **Use up the adhesive within 5 minutes.**
4. Press the product/assembly plate firmly onto the surface.
5. The product/assembly plate can be mounted after a hardening period of 24 hours. Remove any excess adhesive, after hardening, with a sharp (**risk of damaged surface**) blade or rub it off.

REMOVAL

The adhesive can be removed from almost any surface without leaving a residue. Twist off the product/assembly plate with pliers, or get under it with a thin scraper. Remove adhesive from tiles with a glass scraper or use a scrubbing brush on rough surfaces.

INTENDED USE

Ensure the product is only used in private living areas. Not suitable for public areas. Damage caused by improper handling are not covered by our warranty.

INSTRUCTIONS FOR USE

The adhesive is ideal for fixing a wide range of products onto stable, rough or smooth surfaces, such as tiles, concrete, glass etc., as well as many types of plastic, indoors and outdoors, without drilling holes. Load bearing capacity is restricted accordingly on less stable surfaces such as wallpaper, plaster, paint etc. The weakest part of the connection (e.g. Wallpaper on a wall) is the decisive factor.

CAUTION! Where the surface is not sufficiently stable, there is a risk of injury caused by the item becoming loose. With plastics, any release agents present as part of the manufacturing process should be removed before use. The product will not adhere to polyethylene (PE), polypropylene (PP) and polytrafluorethylene (PTFE) e.g. Teflon! With other plastics, and other products or substrates not listed here, we recommend a prior test of stability and adhesion. Preparation temperature from +5°C to +40°C, usage temperature of -40°C to +100°C, short-term up to 1hr +120°C, Recommended storage temperature 10-25°C. Good UV resistance. Do not use underwater permanently. Not susceptible to frost. Temper adequately before processing.

DISPOSAL

Hardened adhesive residue, in small quantities, may be disposed of in household waste.

HAZARD INFORMATION

General information If medical advice is required, keep packaging, identification label or safety data sheet ready.

After inhalation, remove victim to fresh air and keep warm and quiet. If symptoms occur, seek medical advice.

In case of skin contact Wash with plenty of soap and water.

After eye contact In case of contact with eyes, rinse immediately with plenty of water for 10 to 15 minutes. If possible, remove any contact lenses. Rinse further. Consult an ophthalmologist.

After swallowing Immediately consult a doctor. After swallowing, rinse mouth with plenty of water (only if person is conscious) and seek medical attention immediately.

The information, in particular suggestions for the processing and use of the product, is based on our knowledge and experience. No liability can be accepted either on the basis of these instructions or on the basis of a verbal consultation.

EUH210 Safety Data Sheet available on request.

H226 liquid and vapour flammable

H332 Harmful by inhalation